



**Hanzehogeschool
Groningen**

University of Applied Sciences

De toekomst van ouderenhuisvesting op Ameland

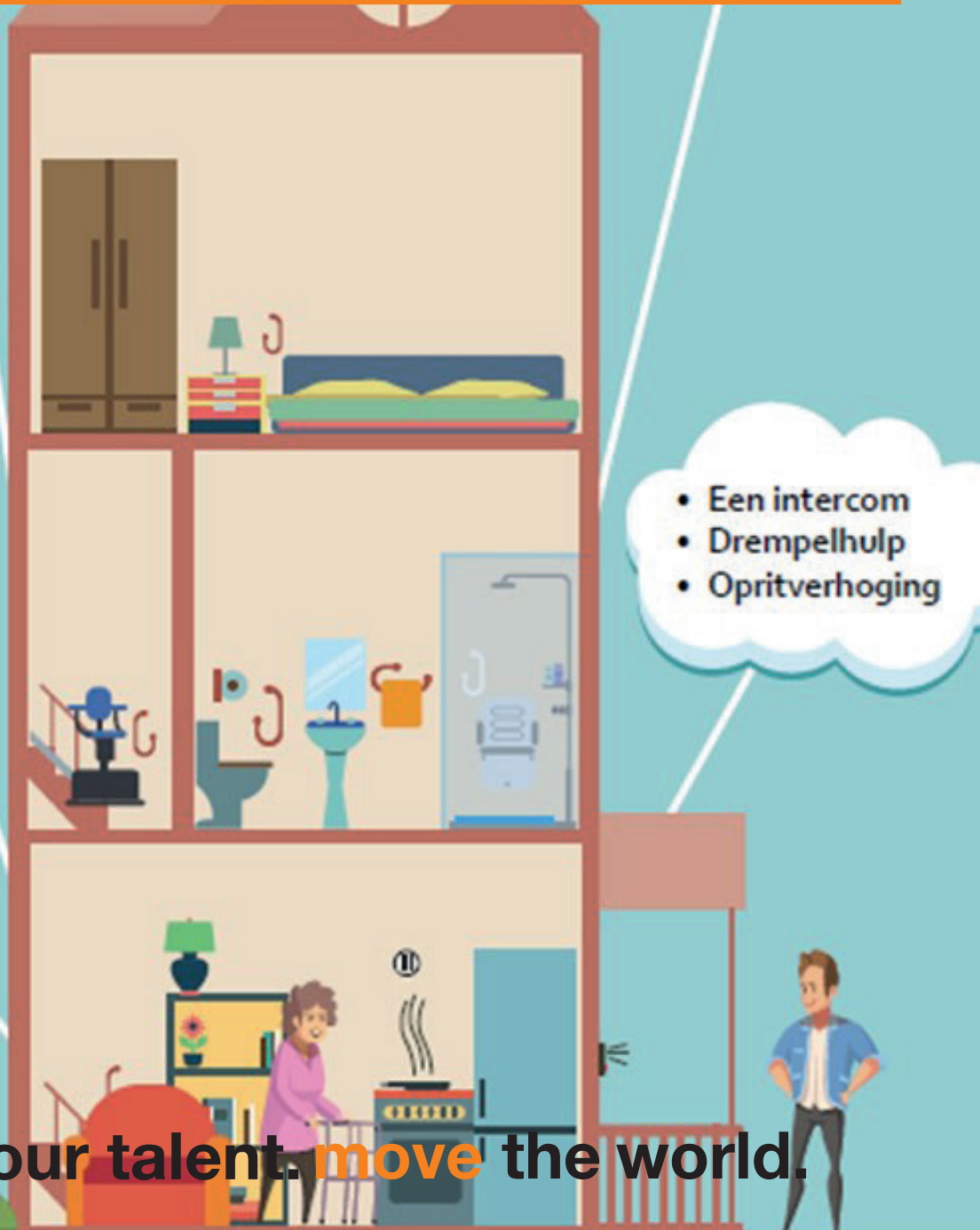
uur

- Rook- en koolstof monoxidemelder
- Vulkan® kookbeveiliging
- Trippelstoel

- Een intercom
- Drempelhelp
- Opritverhoging

- Drempelverlaging
- Deurposten verbreden bij rolstoelgebruik

share your talent. **move** the world.



Colofon

Annie Leijenaar, Emma Toussaint, Berber Vonk, Steven Bults, & Stefan Lechner

Dit is een uitgave van de innovatiewerkplaats Health Space Design

Health Space Design is onderdeel van het kenniscentrum NoorderRuimte en het lectoraat Facility Management van de Hanzehogeschool Groningen

Dit onderzoek is uitgevoerd in opdracht van de gemeente Ameland en de Waddencampus

Afbeelding voorzijde: infographic uit '*Veilig thuis wonen*' van Berber Vonk en Emma Toussaint

www.healthspacedesign.nl

De toekomst van ouderenhuisvesting op Ameland

9 juli 2021

Vergrijzing is een landelijk probleem en komt er in razend tempo aan. De babyboomgeneratie loopt tegen de bejaarde leeftijd aan. Op 1 januari 2020 was 22% van de Amelanders 65 jaar of ouder. In de komende 10 jaar zal de leeftijdsgroep 75+ op Ameland met 88% stijgen. Hierdoor ontstaat frictie op de woningmarkt en verandert het palet van zorg voor ouderen. Daarom is het voor de gemeente Ameland belangrijk om te weten wat nodig is om deze frictie weg te nemen en ouderenhuisvesting en ouderenzorg toekomstbestendig te maken. Vier studenten van de Hanzehogeschool Groningen zijn voor de innovatiewerkplaats Health Space Design multidisciplinair met dit vraagstuk aan de slag gegaan. Op micro-, meso- en macroniveau hebben zij oplossingen, suggesties en verbeteringen gevonden. Op microniveau is gekeken naar zorgwensen van ouderen in combinatie met de invloed van cultuur op een eiland, op mesoniveau is er een folder ontwikkeld om thuiswonende ouderen zo lang mogelijk veilig zelfstandig thuis te kunnen laten wonen, en op macroniveau is er gekeken naar levensloopbestendige ouderenhuisvesting.

Ouderen, eilandcultuur en zorg

Annie Leijenaar, student Toegepaste psychologie, was leidend in het onderzoek naar het verband tussen de culturele kenmerken van de gemeenschap op Ameland en wensen voor zorg voor ouderen (Leijenaar, 2021). Hiervoor zijn elf interviews gehouden, een interview met een tweetal en een interview met een focusgroep. Uitspraken uit de interviews zijn geanalyseerd en gelabeld. Hieruit kwam naar voren dat de meeste eilanders tevreden zijn over de huidige zorg, dat ze blij zijn dat die er is op het eiland, dat ze niet voor alles naar vaste wal hoeven te reizen, dat er een goede samenwerking is onderling, en dat de Stelp, het enige verzorgingscentrum op het eiland, als waardevol wordt beschouwd.

Ameland is een hechte gemeenschap en er is onderscheid tussen Amelanders en eilanders. Dit zijn twee belangrijke kenmerken van de bewoners van Ameland. 'Amelanders' zijn alle bewoners van het eiland, maar voor Amelanders zelf komt dit een stukje preciezer. Een geïnterviewde legt als volgt uit: "Kijk ik ben wel een eilander, maar ik word nooit een Amelander. Ik ben wat dat betreft maar import. Ik ben niet opgegroeid op Ameland." Er wordt onderling over gegrapt, maar voor de zorg maakt het geen verschil. Het enige verschil zit hem in het feit dat de vanzelfsprekendheid van mantelzorg voor deze mensen niet opgaat, omdat familie niet dichtbij woont. Zo vertelt een geïnterviewde oudere:

Ik denk namelijk dat mensen die van vaste wal komen en eventueel kinderen aan vaste wal, ik denk dat die anders tegen een aantal zaken aan zouden kijken dan authentieke Amelanders met familie en kinderen hier. Daar ook waar het gaat om mantelzorg en zo. De kans om te vereenzamen bij mensen die hier geen familie hebben is groter dan mensen met wel familie. Dat is wel een wezenlijk verschil met het wonen op een eiland en aan het vaste land.

Andere kenmerken uit de interviews zijn de vanzelfsprekendheid van mantelzorg, zelfredzaamheid, en de binding met het eiland, binding met één van de dorpen of met het oosten of het westen van het eiland. Suggesties voor verbetering door respondenten die worden genoemd zijn het vervoer van en naar de boot, nabijheid van activiteiten en voorzieningen, meer en diverse activiteiten en dagbesteding, tegengaan van eenzaamheid, contact tussen jongeren en ouderen, een tussenwoonvorm, eerder in de Stelp kunnen wonen, samenwerken, en domotica.

Uit de interviews komt een drietal patronen naar boven. Zelfredzaamheid, ten eerste, uit zich in het zo lang mogelijk zelfstandig willen blijven wonen, wat gepaard kan gaan met eenzaamheid. Verder zorgt de hechte gemeenschap voor de zorg voor én met elkaar. Ten derde zorgt de binding met het eiland voor samenwerking om de zorg zoveel mogelijk op het eiland te kunnen aanbieden.

De wensen die in gesprekken met ouderen naar voren komen, kunnen worden vertaald in de volgende beleidssuggesties. Zorg voor levensloopbestendige huizen met domotica, de meeste mensen willen tenslotte zo lang mogelijk zelfredzaam thuis blijven wonen. Speel hierop in door het bouwen van zulke huizen. Zorg ten tweede voor meer dagbesteding en sociale activiteiten om eenzaamheid tegen te gaan en mantelzorgers te ontlasten. Dit maakt het makkelijker voor iemand om 'hulp' te zoeken zonder dit daadwerkelijk uit te hoeven spreken.

Zelfredzaamheid kan zo in stand worden gehouden. Investeer verder in goede samenwerking tussen professionals in de gemeenschap, vraag en luister naar input van de eigen bevolking en zorg voor een lage drempel om schaamte bij hulpvragen te minimaliseren. Houd hierbij levering van zorg zoveel mogelijk in de eigen vertrouwde omgeving van het eiland. Concreet punt, als laatste, maar niet minder belangrijk, moet het pad en het vervoer naar de boot aan worden gepast. Voor mensen die slecht ter been zijn en toch naar wal moeten, is dit nu een 'enorme hinder' en gaat ten koste van zelfredzaamheid. Verbetering van pad en vervoer naar de boot, komt niet alleen ouderen ten goede, maar zorgt voor inclusiviteit, toegankelijkheid voor mindervaliden en betere bereikbaarheid van het eiland.

Veilig thuis wonen

Emma Toussaint en Berber Vonk van Social Work hebben ontwerponderzoek met Design Thinking gedaan naar knelpunten in de rol van professionals in de ouderenzorg op het eiland (Toussaint & Vonk, 2021). Met deze methode is in co-creatie met de doelgroep en stakeholders een beroepsproduct ontwikkeld. Het doel is verbetering van het sociaal functioneren van thuiswonende ouderen en het professioneel handelen van de zorgprofessionals hierin. Design Thinking bestaat uit de fases empathize, define, ideate, prototype, en test.

Empatize

De empathize-fase is gestart met een oriënterend gesprek met de opdrachtgever gemeente Ameland waarin het probleem werd omschreven. Hierdoor is een beeld gecreëerd van de huidige situatie op het eiland. Vervolgens is de doelgroep gekaderd en is bepaald welke stakeholders van belang zijn voor het onderzoek. Een belangrijk onderdeel daarvan is het verduidelijken van de sociale kaart van zorgprofessionals die werken voor thuiswonende ouderen. Door deze sociale kaart werd duidelijk welke zorgprofessionals belangrijk waren om te interviewen.

Define

Bij de define-fase is een gericht literatuur- en veldonderzoek gestart. Het literatuuronderzoek richt zich vooral op de knelpunten binnen de ouderenzorg in Nederland, gekoppeld aan beleidsstukken van de gemeente Ameland. Er is gekozen om het veldonderzoek in tweeën te delen. Enerzijds is de visie van de Amelanders zelf gevraagd. Dit is gedaan met een enquête (n = 63) onder alle Amelanders, waaronder ouderen en mantelzorgers. Deze is verspreid via verschillende kanalen, onder meer de 'Gemeente Info'. Door Amelanders te vragen hoe zij de ouderenzorg op het eiland ervaren en vooral welke knelpunten er zijn, is er een duidelijk beeld gecreëerd van de problematiek. Anderzijds was het van belang om de visie van de zorgprofessionals te verduidelijken. Zij werken iedere dag met de doelgroep en kunnen vanuit hun professionaliteit veel zeggen over de knelpunten. Er zijn interviews gehouden met de coördinatoren Sociaal Domein, Thuiszorg, Gebiedsteam, en Gemeentelijk Woningbedrijf, met de WMO-consulent, en de coördinerend verpleegkundige van de Stelp.

Uit de enquête en interviews kwam naar voren dat informatievoorziening, krapte op de woningmarkt, en schaarse sociale activiteiten voor verbetering vatbaar zijn. Informatie over mogelijkheden rondom zorg en ondersteuning om zo lang mogelijk thuis te blijven wonen wordt als onoverzichtelijk ervaren. Uit de enquête komt naar voren dat meer dan de helft van de Amelanders niet weet hoe het aanbod aan zorgprofessionals gevonden kan worden. Daarnaast wordt krapte op de woningmarkt genoemd. Dat ouderen graag zo lang mogelijk thuis willen blijven wonen, heeft vooral te maken met het feit dat mensen zich vertrouwd en veilig voelen in hun huis en in hun buurt. Tweederde van de geënquêteerden geeft aan dat er onvoldoende keuze is in woningaanbod in de buurt. Dit speelt volgens een aantal zorgprofessionals een rol in de overweging om thuis te blijven wonen. Verder zijn activiteiten voor thuiswonende ouderen schaars en er zijn weinig vrijwilligers die als maatje willen fungeren. Eenzaamheid is groot onder thuiswonende ouderen. Het literatuur- en veldonderzoek hebben tot verschillende ontwerpeisen geleid.

Ideate

In de ideate-fase zijn deze resultaten met elkaar vergeleken. In overleg met de opdrachtgever gemeente Ameland is gekozen de studenten een product te laten creëren voor het gevonden knelpunt informatievoorziening over thuis blijven wonen. Aanbevelingen voor de andere knelpunten zijn te vinden in Toussaint & Vonk (2021).

Prototype

In de prototype-fase heeft een brainstormsessie plaatsgevonden om een passend product te ontwikkelen dat aansluit bij de ontwerpeisen. Hierbij is uiteindelijk voor een folder gekozen die thuiswonende ouderen, hun mantelzorgers en zorgprofessionals op Ameland informeert over de mogelijkheden in zorg en ondersteuning.

Verscheidene woningaanpassingen kunnen ervoor zorgen dat ouderen zo lang mogelijk zelfstandig thuis kunnen blijven wonen. Het product geeft weer welke zorgprofessionals ingeschakeld kunnen worden en op welke manier dit gedaan kan worden. Zie deze link <https://edu.nl/c86f6> voor de folder.

Test

In de laatste fase, de testfase, is het product voorzien van feedback door stakeholders. De ontvangen feedback was gericht op het verduidelijken van de folder. Er is aan het eindresultaat gesleuteld tot dat het bruikbaar was in de praktijk. De folder is in de beroepspraktijk geïmplementeerd. Door de zeer korte termijn waarop het product is geïmplementeerd, is nog niet duidelijk hoe de thuiswonende kwetsbare ouderen, de mantelzorgers en de zorgprofessionals de folder in de praktijk ervaren. De professionals van het eiland pakken de doorontwikkeling van de folder verder op.

Levensloopbestendig bouwen

Steven Bults van Facility Management heeft onder eilanders ouder dan 50 jaar hun wensen en behoeften op het gebied van huisvesting onderzocht met een enquête (n = 63). Ouderen zijn honkvast. Hoe hoger de leeftijd, hoe honkvaster. De 50-plussers op Ameland zijn tevreden over de huidige woonsituatie en daarmee is het overgrote deel van de respondenten niet geneigd om te verhuizen. De verschillen tussen de huidige en toekomstige ouderen zijn klein. De ouderen van nu geven aan iets minder tevreden te zijn met hun huidige woning. Het woonbeleid van Ameland moet erop gericht zijn woningen te laten voldoen aan wensen van ouderen en toekomstige generaties. Woningen moeten gelijkvloers zijn, zonder drempels en in de buurt is van voorzieningen. Dit zal de frictie op de woningmarkt doen afnemen. Andere belangrijke eisen om deze stagnatie tegen te gaan zijn: bouw in het centrum nabij voorzieningen, zorg voor voldoende woningaanbod, zowel in het lage als middensegment, realiseer gelijkvloerse woningen met een woonkamer van minimaal 25 vierkante meter, bouw vooral in Nes, met een kleine tuin, met een à twee slaapkamers. En last but not least, realiseer woningen die volledig voldoen aan de woonwensen van ouderen.

6

Discussie

De Amelander eilandcultuur hangt samen met de wensen voor de zorg voor ouderen op het eiland. Zelfredzaamheid, hechte gemeenschap en binding met het eiland hebben invloed op wensen en ideeën over ouderenzorg.

Mantelzorg en activiteiten

Sociale activiteiten en activering is belangrijk. Amelanders willen contacten met anderen opbouwen, en willen meer keuzevrijheid en meer diverse activiteiten die aansluiten bij hun interesses. Dit zorgt tegelijkertijd voor ontlasting van mantelzorgers. Mantelzorg op het eiland is zo vanzelfsprekend, dat wordt vergeten dat dit veel van mensen vraagt. Mantelzorgers hebben vaak andere bezigheden, zoals betaald werk, onderwijs, zorg voor partner of gezin, ook op hoge leeftijd (www.scp.nl). Er moet rekening mee worden gehouden dat niet alle Amelanders zorg kunnen krijgen van mantelzorgers: 'import', mensen die oorspronkelijk van vaste wal komen, hebben geen familie op het eiland die zorg op zich kan nemen.

De gemeenschap

De hechte gemeenschap zorgt ervoor dat samenwerken belangrijk is. Amelanders willen met en voor elkaar zorgen. Dit is terug te zien in signalering van eenzaamheid en het aankaarten hiervan bij sociaal-cultureel werk om een maatje te regelen. Amelanders zijn op elkaar aangewezen en zijn van oudsher een collectief volk. Door die hechte gemeenschap kan ook schaamte worden ervaren bij het zoeken naar hulp, want "Wat zal de rest hier wel niet van vinden?". In het ergste geval kan dit ervoor zorgen dat iemand geen hulp zoekt. Binding met het eiland, tot slot, zorgt ervoor dat de Amelanders de zorg op Ameland willen hebben en zich hier gezamenlijk voor inzetten.

Woningmarkt

Mogelijke verklaring voor frictie op de woningmarkt is dat meer mensen andere woningbehoeften krijgen. Ouderen bijvoorbeeld worden minder mobiel en willen dichterbij voorzieningen wonen. Daarnaast hebben ze de eigen woning vaak afbetaald en wonen relatief goedkoop. Dit kan verklaren waarom ouderen honkvast zijn en niet willen verhuizen. Ouderen geven in dit onderzoek aan een relatief grote woonkamer van 25 vierkante meter te willen. Verklaring hiervoor kan ruimte zijn voor een toekomstig bed in de kamer of ruimte voor een rollator of rolstoel. Ook

moeten er meer alternatieven komen zoals woon-zorgcomplexen of appartementen met gezamenlijke woonkamer, om zelfredzaamheid te verbeteren. Er moet levensloopbestendige woonruimte worden gerealiseerd, hiermee sla je twee vliegen in een klap: doorstroming in de huizenmarkt en ouderen krijgen op het juiste moment het juiste huis.

Beperkingen van dit onderzoek

Het onderzoek is een representatieve steekproef onder huidige bewoners van Ameland en hun mening over zorg voor ouderen en daarmee niet zonder meer te generaliseren naar andere eilanden of naar het vasteland. Het veldonderzoek met enquête en interviews is uitgevoerd net na de eerste coronagolf en tijdens de opkomst van de tweede golf besmettingen eind 2020, waardoor antwoorden hierdoor mogelijk gekleurd zijn. Aandacht voor eenzaamheid in het bijzonder kan door de verminderde sociale contacten gedurende de coronapandemie zijn toegenomen. Daarnaast is er in deze zelfde periode besloten dat de Stelp definitief op een andere locatie wordt gebouwd. Hierover was discussie gaande op het eiland, waardoor in de data wellicht meer is gerefereerd aan de locatie en de Stelp. Verder moet er rekening mee worden gehouden dat mogelijk niet alle meningen en verbeteringsuggesties van de hele eilandbevolking boven tafel zijn gekomen. Tot slot was werving van respondenten voor de enquête en interviews met de sneeuwbal methode en nieuwsoproepen, waardoor er mogelijk een drempel bij geïnteresseerden kan zijn geweest om zich te melden bij ons onderzoeksteam. Door corona was observatieonderzoek beperkt, bezoek aan het eiland beperkt, net als huisbezoek of straatinterviews. Door gebruik van goede digitale verbindingen en tools als alternatief voor veldonderzoek op locatie lijken de verkregen data evenwel valide te zijn.

Dankwoord

Wij willen Otto Lussenburg van het kenniscentrum NoorderRuimte bedanken voor de kritische houding en de motiverende woorden. Mede door zijn begeleiding werden wij gestimuleerd om buiten kaders te denken, wat het mogelijk maakte om verdieping in het onderzoek aan te brengen. De opdracht is gefaciliteerd door de gemeente Ameland, in samenwerking met de Waddencampus. Wij willen de gemeente Ameland, in het bijzonder Andre-Douwe de Vries, en Ayla Schildkamp van het Woningbedrijf Ameland, van harte bedanken voor de kans die wij hebben gekregen om met dit onderzoek een bijdrage te leveren aan de zorg voor ouderen op het eiland. Marijn Oud en Sigrid Roep van de Waddencampus willen we van harte bedanken voor het meedenken, het faciliteren van de verblijfplekken en het werven van respondenten voor de enquête. Daarnaast kijken we met veel plezier en dank terug naar de openhartigheid van alle betrokken zorgprofessionals, respondenten en andere stakeholders. Zonder hun ervaringen, kennis en inzichten, waren wij niet in staat geweest om goed onderzoek en zinvolle aanbevelingen te doen, en een bruikbaar product te ontwerpen. Door in co-creatie aan de slag te gaan, hebben wij ons tot professionals kunnen ontwikkelen. Ten slotte willen we alle Amelanders, alle eilanders en alle mantelzorgers bedanken voor de interviews en enquête.

Deze studie is uitgevoerd door studenten van de innovatiewerkplaats Health Space Design in opdracht van de gemeente Ameland. De auteurs verklaren dat zij geen concurrerende belangen hebben.

Bronnen

Bults, Steven. (2021). *Toekomst van ouderenhuisvesting op Ameland: Een onderzoek naar de woonwensen en verhuisgeneigdheid van 50-plussers op Ameland*. [bachelor thesis]. Retrieved from <https://edu.nl/ng4d3>

Leijenaar, Annie. (2021). *Cultuur in combinatie met ouderenzorg op Ameland: Een onderzoek naar de relatie tussen cultuur en de wensen voor ouderenzorg*. [bachelor thesis]. Retrieved from <https://edu.nl/p7rcq>

Toussaint, Emma, & Vonk, Berber (2021). *Veilig thuis wonen: Afstudeeronderzoek naar de toekomst van de zorg voor thuiswonende ouderen op Ameland*. [bachelor thesis]. Retrieved from <https://edu.nl/7evpn>

Vonk, Berber, & Toussaint, Emma. *Veilig thuis wonen*. [folder]. Groningen: Hanze University of Applied Sciences. <https://edu.nl/c86f6>

Contactgegevens

www.healthspacedesign.nl

healthspacedesign@org.hanze.nl