

# Hanze Leerconcept



# Inhoudsopgave

Inleiding ..... 3

## 1 Leren bij de Hanze ..... 4

1.1 Samen – leren van en met elkaar ..... 4

1.2 Praktijkgericht – leren en innoveren in en met de praktijk ..... 4

1.3 Maatschappelijk relevant - leren met betekenis voor de samenleving ..... 4

## 2 Leren in leergemeenschappen en innovatiewerkplaatsen ..... 5

2.1 Leergemeenschappen ..... 5

2.2 Innovatiewerkplaatsen ..... 6

## 3 Onderwijs ..... 7

3.1 Wat leren studenten bij de Hanze? ..... 7

3.2 Hoe ziet de leeromgeving eruit? ..... 8

## 4 Onderzoek ..... 10

4.1 Wat is onze ambitie met praktijkgericht onderzoek? ..... 10

4.2 Hoe doen we praktijkgericht onderzoek? ..... 11

## Bijlagen ..... 13

Bijlage 1 - Thema's onderwijs en praktijkgericht onderzoek ..... 13

Bijlage 2 - Literatuurlijst ..... 14



# Inleiding

Hoe bereiden we studenten voor op een toekomst die niemand kan voorspellen? Op banen die nu nog niet bestaan of fundamenteel veranderen? En hoe dragen we bij aan oplossingen voor vraagstukken die nu nog onoplosbaar lijken?

De wereld verandert razendsnel. Grote maatschappelijke transitie op het gebied van circulariteit, energie, zorg & gezondheid en digitalisering, brengen complexe uitdagingen met zich mee, zowel in de regio als ook wereldwijd. We leven in een tijd waarin we continu online verbonden zijn, met directe toegang tot een overvloed aan informatie. Deze ontwikkelingen veranderen niet alleen de samenleving en het werkveld, maar ook hoe we werken, ons ontwikkelen én leren.

Onze missie is helder: impact maken op de wereld. We dragen bij aan een krachtige regio en aan de ontwikkeling van mensen, in elke fase van hun leven. Samen met onze partners zetten we ons in voor de maatschappelijke uitdagingen van onze regio, voor de brede welvaart in Noord-Nederland.

Hoe doen we dit in een samenleving die continu verandert? Ons antwoord: door onderwijs, onderzoek en praktijk onlosmakelijk te verbinden. We hebben elkaar nodig om de uitdagingen van nu en de toekomst aan te gaan.

**Leren is niet als het vullen van een emmer, maar als het aanwakkeren van een vuur. Je hebt alleen een vonk nodig die het verlangen om te ontdekken doet oplaaien.**

(vrij naar Plutarchus)

Samenwerken én samen leren is daarbij de sleutel. We doen dat in leergemeenschappen waar we van en met elkaar leren, en in innovatiewerkplaatsen waar studenten, docenten, onderzoekers, professionals uit de praktijk en inwoners samen werken aan actuele vraagstukken. Daar ontstaat die vonk. Het begint met nieuwsgierigheid: naar elkaar, naar andere perspectieven en expertises, naar de praktijk en naar maatschappelijke uitdagingen. Juist in de ontmoeting met anderen ontstaat ontwikkeling en groei.

We creëren een leeromgeving die studenten stimuleert om uit te groeien tot zelfbewuste, vakbekwame professionals die het verschil maken in hun vakgebied en in de samenleving. Professionals die zich blijven ontwikkelen, hun leven lang. En we doen onderzoek met zichtbare impact en directe relevantie voor de praktijk.

Dit leerconcept beschrijft hoe we dit doen en wat dit betekent voor de inrichting van ons onderwijs, onderzoek en onze samenwerking met de praktijk.

## Leeswijzer

**Hoofdstuk 1** gaat over wat leren bij de Hanze betekent. In **hoofdstuk 2** laten we zien hoe dit leren vorm krijgt binnen leergemeenschappen en innovatiewerkplaatsen. In de hoofdstukken erna gaan we dieper in op wat dit betekent voor ons onderwijs (**hoofdstuk 3**) en onderzoek (**hoofdstuk 4**).



**share your talent.**  
**move the world.**

# 1 Leren bij de Hanze



De Hanze beweegt mee met een snel veranderende wereld. We groeien van traditionele hogeschool naar toekomstgerichte kennisinstelling, waar leren een continu proces is. Studenten, onderzoekers, docenten, medewerkers en professionals uit de praktijk leren van en met elkaar, elke dag opnieuw. Leren bij de Hanze betekent:

- **Samen** – leren van en met elkaar
- **Praktijkgericht** – leren en innoveren in en met de praktijk
- **Maatschappelijk relevant** – leren met betekenis voor de samenleving

## 1.1 Samen – leren van en met elkaar

Willen we de regio versterken en bijdragen aan oplossingen voor complexe praktijkvraagstukken, dan moeten we samen optrekken: door samen te werken én samen te leren. Bij de Hanze leren studenten, docenten, onderzoekers en praktijkpartners voortdurend van en met elkaar. We brengen verschillende invalshoeken, ervaringen en expertises samen, binnen en over de grenzen van vakgebieden heen. Juist in die gezamenlijke zoektocht, waarin ruimte is om te uit te proberen, te struikelen en daarvan te leren, ontstaan nieuwe inzichten, creatieve oplossingen en onverwachte verbindingen. Kennis groeit bij ons niet in isolatie, maar in de dynamiek van interactie: door vragen te stellen en aandachtig te luisteren, door nieuwsgierigheid naar de ander en naar nieuwe perspectieven. Zo bouwen we aan een gemeenschap die leert, vernieuwt en zich continu aanpast aan een veranderende wereld.

## 1.2 Praktijkgericht – leren en innoveren in en met de praktijk

Leren bij de Hanze is per definitie praktijkgericht: alles wat we doen is gericht op relevantie en betekenis voor de beroepspraktijk. Dat is onze kracht als hbo-kennisinstelling: onderwijs en onderzoek zijn onlosmakelijk verbonden met echte vraagstukken uit het werkveld. We leren, werken en onderzoeken niet alleen in de praktijk, maar juist ook mét de praktijk. Dit betekent dat we in dialoog met onze praktijkpartners bepalen welk onderwijs we ontwikkelen en welke vragen we onderzoeken. Studenten, docenten en onderzoekers nemen samen met het werkveld bestaande kennis, producten, processen en werkwijzen kritisch onder de loep en dragen actief bij aan de ontwikkeling van de beroepspraktijk. Zo helpen we organisaties en professionals wendbaar te blijven in een snel veranderende wereld, en ontstaan inzichten en oplossingen die daadwerkelijk impact hebben.

## 1.3 Maatschappelijk relevant - leren met betekenis voor de samenleving

We zijn een brede kennisinstelling met veelzijdige expertise. Via maatschappelijke opgaven op het gebied van circulariteit, energie, digitalisering, en zorg en gezondheid dragen we bij aan een krachtige regio. De Sustainable Development Goals vormen daarbij ons kompas: zij geven richting aan wat we doen, leren en onderzoeken én verbinden onze regionale inzet met mondiale uitdagingen. We zetten daarmee in op brede welvaart: op economisch, sociaal, cultureel én ecologisch vlak, in de regio en daarbuiten. Dat doen we door een breed aanbod aan opleidingen te combineren met onderzoek vanuit diverse expertises ([zie bijlage 1](#)).



# 2 Leren in leergemeenschappen en innovatiewerkplaatsen



In het vorige hoofdstuk beschreven we wat leren bij de Hanze betekent. Samen leren staat daarbij centraal. De vorm die we daarvoor kiezen is leren in leergemeenschappen. Het samenwerken en leren met de praktijk organiseren we in innovatiewerkplaatsen. In dit hoofdstuk lichten we beide begrippen toe.

## 2.1 Leergemeenschappen

### Wat is een leergemeenschap?

Een leergemeenschap is een groep mensen die samenwerkt aan een gemeenschappelijk vraagstuk en daarbij van én met elkaar leert. Om dat te bereiken is het belangrijk dat zowel het leerproces als het uiteindelijke resultaat een gezamenlijke verantwoordelijkheid zijn. Deelnemers hebben elkaar nodig om het vraagstuk op te lossen en nemen samen verantwoordelijkheid voor ieders ontwikkeling. Het gaat niet alleen om de ontwikkeling van studenten. Alle deelnemers, of het nu studenten, docenten, professionals, onderzoekers of inwoners zijn, voelen zich betrokken bij het vraagstuk en zijn bereid om actief van en met elkaar te leren. De samenstelling van een leergemeenschap hangt af van de inhoud en complexiteit van het vraagstuk. Soms leren studenten en docenten samen met de beroepspraktijk; soms doen ook onderzoekers uit onze lectoraten of inwoners mee. Soms volstaat één discipline, soms zijn er meerdere nodig om tot nieuwe inzichten en oplossingen te komen.

### Leergemeenschappen in onderwijs en onderzoek

Leergemeenschappen bieden een krachtige leeromgeving waarin we samen leren en werken rondom een vraagstuk stimuleren. Daarbij is het essentieel dat het vraagstuk relevant is voor alle deelnemers. Voor studenten geldt dat het moet aansluiten bij hun interesse, opleiding

en leerdoelen. Als onderzoekers deelnemen aan een leergemeenschap, is het belangrijk dat het vraagstuk aansluit bij het thema en de beoogde impact van hun onderzoek. Bij het inrichten van een leergemeenschap in het onderwijs is het bovendien van belang om rekening te houden met het leerstadium van de studenten, de complexiteit van het vraagstuk en de samenstelling van de groep. Deze aspecten stemmen we goed op elkaar af.

Het werken en leren in leergemeenschappen is een middel, geen doel op zich. We zetten het in waar het echt meerwaarde biedt in onderwijs en onderzoek. Samen leren vraagt bovendien dat deelnemers eerst leren samenwerken: de samenwerking organiseren, aandacht hebben voor het verloop van de interactie in de groep, en reflecteren op zowel inhoud als proces. Ook interdisciplinair samen leren en werken vraagt aandacht en oefening. We begeleiden studenten hierbij en zorgen ook dat docenten goed toegerust zijn om hun rol in deze nieuwe onderwijssetting te vervullen. Onderzoekers geven we de instrumenten mee om leergemeenschappen te kunnen inzetten als middel in praktijkgericht onderzoek. Zo kunnen we leergemeenschappen optimaal benutten als rijke leeromgeving.



### 2.2 Innovatiewerkplaatsen

#### Wat is een innovatiewerkplaats?

Een innovatiewerkplaats is een samenwerkingsverband met een fysieke locatie, gevestigd in een van onze gebouwen of in de regio. Je kunt het zien als het 'huis' voor onze samenwerking met de praktijk. In een innovatiewerkplaats is er ruimte voor leergemeenschappen om samen te komen en vanuit verschillende disciplines te werken aan actuele, complexe praktijkvraagstukken. Zo stimuleren we wisselwerking tussen studenten, docenten, onderzoekers, professionals en inwoners. Soms doen alle partijen mee (onderwijs, onderzoek, werkveld én inwoners), soms twee of drie, maar altijd staat samen leren, werken en elkaar versterken centraal.

#### De meerwaarde van leren en werken in innovatiewerkplaatsen

In de wisselwerking tussen onderwijs, onderzoek en de praktijk ontstaat vernieuwing. Voor het **onderwijs** betekent dit dat studenten een onderzoekende houding ontwikkelen, en al tijdens hun opleiding bijdragen aan oplossingen voor actuele vraagstukken. Het onderwijs blijft actueel en relevant, terwijl studenten leren samenwerken over disciplines heen om complexe problemen aan te pakken.

**Onderzoek** krijgt meer impact doordat praktijkvragen eenvoudig kunnen worden opgehaald en de uitkomsten direct in de praktijk kunnen worden toegepast en getoetst.

De betrokkenheid van onderzoek zorgt er bovendien voor dat de nieuwste inzichten direct beschikbaar zijn voor alle deelnemers. De **praktijk** profiteert niet alleen van die kennis en van concrete en bruikbare oplossingen voor actuele vraagstukken, maar ook van het vroegtijdig kennismaken en samenwerken met toekomstige professionals. Zo leidt samenwerking tussen onderwijs, onderzoek en praktijk tot resultaten die aansluiten bij de werkelijkheid en de maatschappelijke uitdagingen van nu en de toekomst.

#### Innovatiewerkplaatsen binnen de Hanze en in de regio

We onderscheiden twee typen innovatiewerkplaatsen. In **innovatiewerkplaatsen binnen de Hanze**, op de campus of in andere gebouwen van de Hanze, werken we aan vraagstukken verbonden aan onze onderzoeksthema's. Als Hanze nemen we verantwoordelijkheid voor en voeren we regie op deze innovatiewerkplaatsen. Daarnaast zijn er **innovatiewerkplaatsen in de regio**: deze zijn gericht op regio-gebonden vraagstukken, ontstaan vanuit de vraag van werkveldpartners of de regio. Hierbij zijn wij als Hanze partner.



# 3 Onderwijs



In de vorige twee hoofdstukken beschreven we wat leren bij de Hanze betekent en hoe we dit vormgeven in leergemeenschappen en innovatiewerkplaatsen. In dit hoofdstuk gaan we dieper in op wat dit betekent voor ons onderwijs:

- Wat leren studenten bij de Hanze?
- Hoe ziet de leeromgeving eruit?

## 3.1 Wat leren studenten bij de Hanze?

In deze paragraaf beschrijven we de kern van wat studenten bij de Hanze leren. Het gaat om elementen die essentieel zijn voor het opleiden van bekwaame en zelfbewuste professionals die het verschil maken in hun vakgebied en de samenleving. Elke opleiding geeft hier invulling aan op een manier die past bij het vakgebied en de ontwikkeling van de student, als afzonderlijk onderdeel of verweven in de sectorspecifieke onderdelen van de opleiding.

### Samen leren

Samen leren vormt de kern van dit leerconcept. Dit gaat niet vanzelf: het vraagt tijd, aandacht, oefening in samenwerken en specifieke vaardigheden. Het is belangrijk om te leren hoe je een gezamenlijke taal ontwikkelt, om door te vragen en om je in te zetten om elkaars perspectief te begrijpen. Het samen werken en leren met andere disciplines vraagt om extra vaardigheden, zoals het herkennen waar jouw discipline ophoudt en die van een ander begint. Aan al deze aspecten besteden we aandacht in ons onderwijs.

### Vakbekwame professionaliteit

De veranderende maatschappij vraagt om wendbare professionals die vanuit hun vakgebied bijdragen aan oplossingen voor complexe vraagstukken. Voor ons onderwijs vormt het opbouwen van vakbekwame professionaliteit daarbij de basis: het opdoen van vakkennis en -vaardigheden. We leiden professionals op die niet alleen hun vak verstaan, maar hun vakgebied ook helpen ontwikkelen en vernieuwen. Ze kunnen uitzoemen, reflecteren op de consequenties van hun werk voor anderen en daarnaar handelen. Ze blijven leren en ontwikkelen binnen hun vak en zijn in staat om wat ze hebben geleerd ook in een nieuwe en veranderende context toe te passen.

### Transitievaardigheid

Naast vakkennis en -vaardigheden zijn ook transitievaardigheden cruciaal om te navigeren in een snel veranderende maatschappij en beroepspraktijk én bij te dragen aan duurzame transitie. Onder transitievaardigheden verstaan we een combinatie van toekomstgerichte kennis, vaardigheden en capaciteiten. We stimuleren competenties zoals systeemdenken, anticiperen, samenwerken en geïntegreerd problemen oplossen. Ook wordt het steeds belangrijker om digitaal en datavaardig te zijn. Daarom begeleiden we studenten in het ontwikkelen van kritische digitale geletterdheid. Dit omvat inzicht in de mogelijkheden; het kritisch en bewust gebruik van *artificial intelligence*, data en digitale bronnen; en het kunnen inschatten van kansen en risico's.



#### Onderzoekend vermogen

Als toekomstige professionals hebben studenten vaardigheden nodig om te kunnen omgaan met onverwachte situaties, ontbrekende vakkennis of complexe vraagstukken. Daarom besteden we in het onderwijs aandacht aan het ontwikkelen van onderzoekend vermogen. Dat betekent ten eerste dat ze leren om in een professionele situatie te herkennen waar de juiste handelingskennis ontbreekt, en wát er dan mist. Ook leren ze bepalen welke strategie nodig is: opzoeken, uitzoeken of onderzoeken; hoe ze hun vraag met passende grondigheid kunnen beantwoorden; en hoe ze het resultaat bruikbaar kunnen maken voor de professionele context.

#### Persoonsvorming

Om echt van betekenis te zijn voor de wereld om je heen is het belangrijk om inzicht te hebben in wie je bent, wat je kunt en hoe je in de wereld staat. Het verschil maken lukt pas als je weet welke invloed je hebt en gemotiveerd bent om een bijdrage te leveren. Daarom richt leren bij de Hanze zich ook op persoonsvorming: het ontwikkelen van inzicht in de persoon die je zelf bent en hoe je je verhoudt tot anderen. Vaardigheden die daarbij horen zijn: autonomie, verantwoordelijkheid, kritische zelfreflectie, identiteitsvorming en maatschappelijke betrokkenheid. We begeleiden studenten bij het ontwikkelen van deze vaardigheden en geven ze de ruimte om er zelf vorm en inhoud aan te geven.

#### Eigenaarschap

We vinden het belangrijk dat studenten eigenaarschap nemen over hun leerproces. Dit betekent dat we hen stimuleren om actief, doelgericht en reflectief vorm te geven aan hun leerproces en -omgeving, in samenwerking met docenten, medestudenten en het werkveld. Studenten leren begrijpen hoe hun omgeving hun gedrag en leren beïnvloedt, en hoe zij daar op hun beurt zelf richting aan kunnen geven. We helpen ze doelbewust keuzes te leren maken, strategieën te kiezen, te reflecteren en evalueren, en initiatief te nemen. Wanneer studenten leren om hun eigen leerproces te reguleren en bij te sturen

en om proactief bij te dragen aan hun omgeving, groeit het vertrouwen in hun eigen bekwaamheid én hun motivatie om zich te blijven ontwikkelen en van betekenis te zijn.

#### 3.2 Hoe ziet de leeromgeving eruit?

Nu we hebben beschreven wat studenten bij de Hanze leren, richten we ons op *hoe* we dat leren mogelijk maken. We laten zien wat onze leeromgeving kenmerkt en hoe die bijdraagt aan de ontwikkeling van bekwame, zelfbewuste professionals.

#### Veilig leerklimaat

Om je te kunnen ontplooiën en ontwikkelen als persoon en als professional is een veilig leerklimaat een basisvoorwaarde. Een inclusieve leeromgeving waarin iedereen zich prettig, ondersteund en gestimuleerd voelt om te leren en te groeien. Waarin iedereen zich, ongeacht achtergrond en overtuigingen, zeker genoeg voelt om risico's te nemen en fouten te maken, om zich eerlijk te uiten en een mening te geven. Een omgeving waarin we verschillen waarderen en iedereen respectvol met elkaar omgaat.

Voor studenten zijn positieve relaties met elkaar en met de docent belangrijk voor hun welzijn en het ontwikkelen van een gevoel van verbondenheid. We besteden aandacht aan deze 'sociale integratie', om te zorgen dat studenten zich in hun vakgebied en bij de Hanze welkom en thuis voelen. Daarbij gaat een veilig leerklimaat ook over het gevoel hebben dat wat je leert haalbaar is en dat je een stem hebt in het leerproces.

Het stimuleren van een leerklimaat met aandacht voor autonomie, positieve relaties en competentie kan een positief effect hebben op de motivatie en het eigenaarschap van studenten en op hun studentsucces. Om te zorgen voor dit veilige en stimulerende leerklimaat, bieden docenten gedegen didactische ondersteuning, studentbegeleiding en individuele ondersteuning waar nodig.



#### Ontwikkelingsgericht

De ontwikkeling van de student als persoon en als professional is het uitgangspunt van ons onderwijs. We bieden daarom ontwikkelingsgericht onderwijs: onderwijs waarbij de nadruk ligt op die ontwikkeling en het leerproces en niet op resultaten en cijfers. Deze manier van leren zorgt voor minder prestatiedruk en een hoger leereffect.

Het belangrijkste principe van ontwikkelingsgericht onderwijs is de zone van naaste ontwikkeling. Kortgezegd gaat die zone over het verschil tussen wat je zonder en wat je met hulp kunt realiseren. Door iets te doen wat net boven je eigen kunnen en niveau ligt, kom je tot leren. Hoeveel ondersteuning je daarbij nodig hebt, verschilt per persoon en hangt af van je ontwikkelingsfase. Studenten met minder relevante voorkennis hebben meer ondersteuning nodig, die geleidelijk kan worden afgebouwd. Studenten met meer kennis en ervaring kunnen een grotere zelfstandigheid en complexiteit aan. Daarom leren ze binnen verschillende contexten, en gaan de timing en context van leeractiviteiten uit van hun leerbehoefte.

We gebruiken formatief handelen als didactische aanpak. Hierdoor krijgen zowel docent als student meer grip op het doorgaande leerproces. Het idee is dat de docent samen met de student steeds tussentijds vaststelt waar de student staat in het leerproces. Om vervolgens onderbouwde beslissingen te kunnen nemen over vervolgacties. Op deze manier kunnen docenten en studenten het leerproces tussentijds samen bijsturen. Het actief betrekken van studenten bij hun leerproces helpt hen om proactief eigenaarschap te ontwikkelen en daarmee hun eigen keuzes te maken in mogelijke leerroutes tijdens hun opleiding.

Onderdeel van ontwikkelingsgericht onderwijs is ontwikkelingsgericht toetsen, waarbij we zorgen dat iedere toets een leerfunctie heeft. In het programma zorgen we ervoor dat onderwijs en toetsing aansluiten bij de leeruitkomsten van de opleiding.

#### Passende leerroutes

Elke student is anders, heeft eigen interesses en behoeften, een eigen manier van leren. Om al onze studenten optimaal tot hun recht te laten komen bieden we passende leerroutes. Binnen deze leerroutes kunnen studenten eigen keuzes maken passend bij hun eigen achtergrond, ambitie en behoeften. En passend bij de eisen en wensen van het snel veranderende werkveld.

Wanneer studenten hun eigen route kunnen bepalen, geeft hen dit meer eigenaarschap, wat leidt tot een grotere motivatie. Daarbij sluit het onderwijs op die manier beter aan op een diversiteit aan studentkenmerken

en -behoeften. Denk bijvoorbeeld aan verschillende behoeften op het gebied van waar, wat, hoe en wanneer er geleerd wordt, en de aansluiting op eerder verworven competenties. Door passende leerroutes te bieden geven we studenten meer mogelijkheden om studie, werk en privéleven te combineren, én worden onze opleidingen toegankelijker voor studenten met verschillende fysieke of psychische ondersteuningsbehoeften.

We begeleiden studenten in het vormgeven van een passende leerroute die leidt tot een erkende kwalificatie. Daarbij houden we rekening met de ontwikkeling van de student, de mogelijkheden in het curriculum en de kenmerken van de beroepscontext. Om studenten te helpen om regie te nemen op hun eigen ontwikkeling en leerroute, is goede studiecoaching cruciaal.

#### Praktijkvraagstukken

Wat je leert krijgt pas betekenis zodra je het toepast in de praktijk. Dan zie je de relevantie en toegevoegde waarde ervan. We vinden het belangrijk dat dit niet pas gebeurt wanneer studenten zijn afgestudeerd en het werkveld ingaan, maar juist al tijdens hun studie. Daarom leren studenten aan de hand van praktijkvraagstukken in of afkomstig uit de beroepspraktijk. Studenten zien daardoor de toegevoegde waarde van wat ze leren en dit draagt bij aan hun motivatie. Tegelijkertijd leveren ze al tijdens hun studie een bijdrage aan de beroepspraktijk.

Bij leren aan de hand van praktijkvraagstukken gaat het om vraagstukken die realistisch, betekenisvol, open en uitdagend zijn. Hoe realistischer het vraagstuk voor studenten is, hoe meer zij zich betrokken voelen bij het oplossen ervan. Betekenisvol wil zeggen dat studenten de toegevoegde waarde en impact van het opgeleverde werk kunnen herkennen en daar waarde aan hechten. Bij voorkeur stimuleren we studenten om te leren van open vraagstukken, omdat dit een belangrijk kenmerk is van complexe praktijkopgaven. Een open vraagstuk heeft meerdere oplossingsmogelijkheden, waarbij het aan de studenten is om met onderzoekend vermogen, en zo nodig samen met anderen, de best passende te bepalen.

#### Leergemeenschappen en innovatiewerkplaatsen

Tot slot leren studenten samen met andere studenten, docenten, onderzoekers en professionals uit de praktijk in leergemeenschappen en innovatiewerkplaatsen. Wat dit precies betekent is te vinden in hoofdstuk 2 'Leren in leergemeenschappen en innovatiewerkplaatsen'.





**Nu we hebben beschreven wat onze kijk op leren betekent voor onderwijs aan de Hanze, doen we in dit laatste hoofdstuk hetzelfde voor praktijkgericht onderzoek:**

- **Wat is onze ambitie met praktijkgericht onderzoek?**
- **Hoe doen we praktijkgericht onderzoek?**

#### 4.1 Wat is onze ambitie met praktijkgericht onderzoek?

In deze paragraaf beschrijven we de kern van onze ambitie met praktijkgericht onderzoek. We gaan in op wat we als essentieel zien voor het doen van onderzoek met zichtbare impact en directe relevantie voor de praktijk. Elk kennisdomein draagt hier op eigen wijze aan bij, op een manier die past bij het vakgebied of het snijvlak van de vakgebieden.

##### Impact

Impact is het uitgangspunt van ons praktijkgericht onderzoek. We maken impact op verschillende manieren: door kennis of praktijkproducten op te leveren, via persoonlijke ontwikkeling (bewustwording of leerervaring) of door systemische verandering. Zo levert ons onderzoek via praktijk, onderwijs en wetenschap een positieve bijdrage en leren we niet alleen als individuen, maar ook als regio en daar voorbij, een leven lang.

Samen met overheden, bedrijven, organisaties, kennisinstellingen en inwoners bepalen we welke vraagstukken we aanpakken, waarbij we ook het milieu en de natuurlijke omgeving in acht nemen. Ook zorgen we ervoor dat we elkaar nauw betrekken bij de uitvoering. Dat doen we het liefst in langjarige samenwerkingen, waarin we meebouwen aan het Noord-Nederlandse innovatie-ecosysteem. Daarbij laten we ons niet alleen leiden door bestaande onderzoeksagenda's. We anticiperen op de vragen van morgen en dagen de status quo uit. We durven tegen de stroom in te gaan en helpen zelf de agenda te bepalen.

We begeven ons in het werkveld, brengen daar mensen in beweging, luisteren ook naar minder gehoorde stemmen en weten het juiste moment te benutten om het verschil

te maken. Samen ontwikkelen we toepasbare kennis, producten, interventies, processen en werkwijzen, en ook onderwijs voor de praktijk. We doen onderzoek om te begrijpen, analyseren en interpreteren en om praktijkinterventies te ontwerpen en implementeren. We dragen daarmee bij aan oplossingen voor concrete uitdagingen, en zijn tegelijk op zoek naar breed toepasbare werkzame principes.

Zo sluiten we aan bij wat er nodig is in de regio én daarbuiten. Door altijd samen te werken vindt impact bovendien niet alleen plaats aan het einde van een onderzoeksproject of leertraject, of alleen bij een ander. Positieve verandering ontstaat juist onderweg, bij alle betrokkenen, in de interactie tussen praktijkpartners, studenten, docenten en onderzoekers.

##### Toonaangevend

Door betekenisvolle impact te maken, bouwen we aan onze positie als toonaangevende kennispartner. Dit zien we als belangrijke katalysator: als we erkend en gewaardeerd worden, kunnen we nóg meer impact maken. Onze lectoraten zijn hierin cruciaal: zij zijn toonaangevend in hun domein en maken onze kennis en expertise zichtbaar. Ze lopen voorop in innovatie, leveren een wezenlijke bijdrage aan kennis- en innovatieontwikkeling en koppelen inzichten uit hun vakgebied actief aan ontwikkelingen in de regio. Zo zijn ze van betekenis voor de professionele praktijk in hun domein, voor het onderwijs dat opleidt voor hun vakgebied én voor de wetenschap. Ze staan bekend om hun expertise, in de regio en daarbuiten. Ze worden gevraagd om ontwikkelingen te duiden, vakgenoten te inspireren en om mee te doen aan relevante samenwerkingen. Daarmee verstevigen zij de positie van de Hanze als toonaangevende kennispartner.

Lectoren vervullen een voortrekkersrol in maatschappelijke innovatie. Om dat te kunnen doen, actualiseren zij voortdurend hun kennis. Als erkende experts geven zij mede richting aan regionale onderzoeks- en innovatieagenda's. Ook landelijk en internationaal nemen ze actief deel aan expertgroepen, waar zij adviseren over onderzoeksagenda's en beleid. Op al die niveaus onderhouden ze een eigen netwerk van collega's en partners. Daarmee verbinden lectoren de professionele praktijk met de onderzoekswereld.

Binnen de Hanze geven lectoren leiding aan hun onderzoeksgroepen en dragen zij actief bij aan de strategie van de Hanze, de onderzoeksagenda en de inhoud van het onderwijs. Ze zijn zichtbaar in het onderwijs en spelen een actieve en inspirerende rol in leergemeenschappen en innovatiewerkplaatsen. Daarmee dragen ze bij aan de ontwikkeling van kennis en vaardigheden van studenten, docenten, onderzoekers en professionals.

### 4.2 Hoe doen we praktijkgericht onderzoek?

Nu we onze ambitie met praktijkgericht onderzoek hebben beschreven, gaan we verder in op *hoe* we onderzoek doen, en wat dat bijdraagt aan de impact die we samen met onze partners maken.

#### Kwalitatief hoogstaand

Praktijkgericht onderzoek maakt alleen verschil als het zorgvuldig en van hoge kwaliteit is. Daarom is al het onderzoek dat we doen methodisch grondig, praktisch relevant en ethisch verantwoord. We werken volgens de Nederlandse Gedragscode voor Wetenschappelijke Integriteit en baseren ons onderzoek op de principes van eerlijkheid, zorgvuldigheid, transparantie, onafhankelijkheid en verantwoordelijkheid. Deze aspecten zijn leidend in elke fase van het onderzoek, van het ophalen en formuleren van de vraag tot het delen van de resultaten.

Omdat elk onderzoek anders is, besteden we aandacht aan het kiezen van de meest geschikte, wetenschappelijk onderbouwde methode. Daarbij volgen we de kwaliteitsstandaarden die gelden binnen het onderzoeksdomein en voor het type onderzoek. Bij onderzoek met mensen zorgen we bovendien voor ethische toetsing en werken we inclusief. Iedere stem telt: we betrekken mensen in kwetsbare situaties, luisteren naar minder hoorbare stemmen en maken gebruik van de kennis die mensen uit ervaring meebrengen. We maken ruimte voor het niet-weten, reflecteren ook kritisch op ons eigen denken en handelen, en kiezen er soms voor om te vertragen.

Om ons onderzoek open en toegankelijk te maken, werken we volgens de principes van *FAIR data* en *Open Science*. Onze manier van werken is transparant en maakt het onderzoek navolgbaar. We publiceren in principe *open access*: vrij toegankelijk voor het brede publiek. We delen resultaten, data, software en andere wetenschappelijke informatie zodra het kan. Daarbij hebben we altijd nadrukkelijk oog voor kennisveiligheid, privacy, en intellectueel eigendom. Zo stimuleren we samenwerking binnen én buiten de wetenschappelijke wereld en vergroten we de impact van ons onderzoek.

#### Regionaal, nationaal, internationaal

We doen praktijkgericht onderzoek in nauwe samenwerking met partners en belanghebbenden, regionaal, landelijk en internationaal. We zetten ons in het bijzonder in voor de regio en zijn een belangrijke kennispartner in Noord Nederland. Dit betekent dat we regionale vraagstukken oppakken, maar ook dat we grotere vraagstukken en onderzoeksopbrengsten weten te vertalen naar de regio.

Tegelijkertijd reikt ons onderzoek verder dan de regio, zowel in aanpak als in relevantie. We werken landelijk en internationaal samen met regio's die voor vergelijkbare uitdagingen staan. Via onze netwerken maken we regionaal toegepaste kennisproducten ook van betekenis voor een bredere context. We nemen een zichtbare en leidende rol in nationale en internationale onderzoeksgemeenschappen binnen onze expertisegebieden. Zo dragen we bij aan de internationale kennisbasis én leren we van de diversiteit aan contacten.

Om langdurig en effectief samen te werken, sluiten we ons regionaal, landelijk en internationaal aan bij onderzoeksprogramma's en -agenda's. Tegelijkertijd bepalen we, in gesprek met onze partners, ook zelf wat urgent en relevant is. We laten ons niet volledig leiden door bestaande programma's, maar maken bewust ruimte voor de onzekere en verkennende fase van onderzoek, een belangrijk startpunt voor innovatie en verandering.



### Interdisciplinair

De maatschappelijke vraagstukken waar we bij de Hanze onderzoek naar doen zijn complex en bestaan uit verschillende, onderling verbonden deelvraagstukken. Voor bruikbare en duurzame oplossingen is kennis, methodiek en expertise uit meerdere vakgebieden nodig. Daarom werken we vaak interdisciplinair. Door disciplines te verbinden, begrijpen we beter waar problemen vandaan komen en ontstaan nieuwe inzichten die leiden tot kwalitatieve uitkomsten en innovaties met blijvende waarde.

Interdisciplinair onderzoek werkt alleen als het gedragen wordt door sterke disciplines. Daarom werken we niet alleen interdisciplinair, maar doen we ook praktijkgericht onderzoek binnen onze eigen vakgebieden. Zo blijft onze kennisbasis op peil en goed aangesloten op wat er nodig is in de beroepspraktijk en voor het onderwijs. Wanneer het vraagstuk daarom vraagt, betrekken we ook inwoners, professionals, patiënten en anderen bij de uitvoer van onderzoek (transdisciplinair).

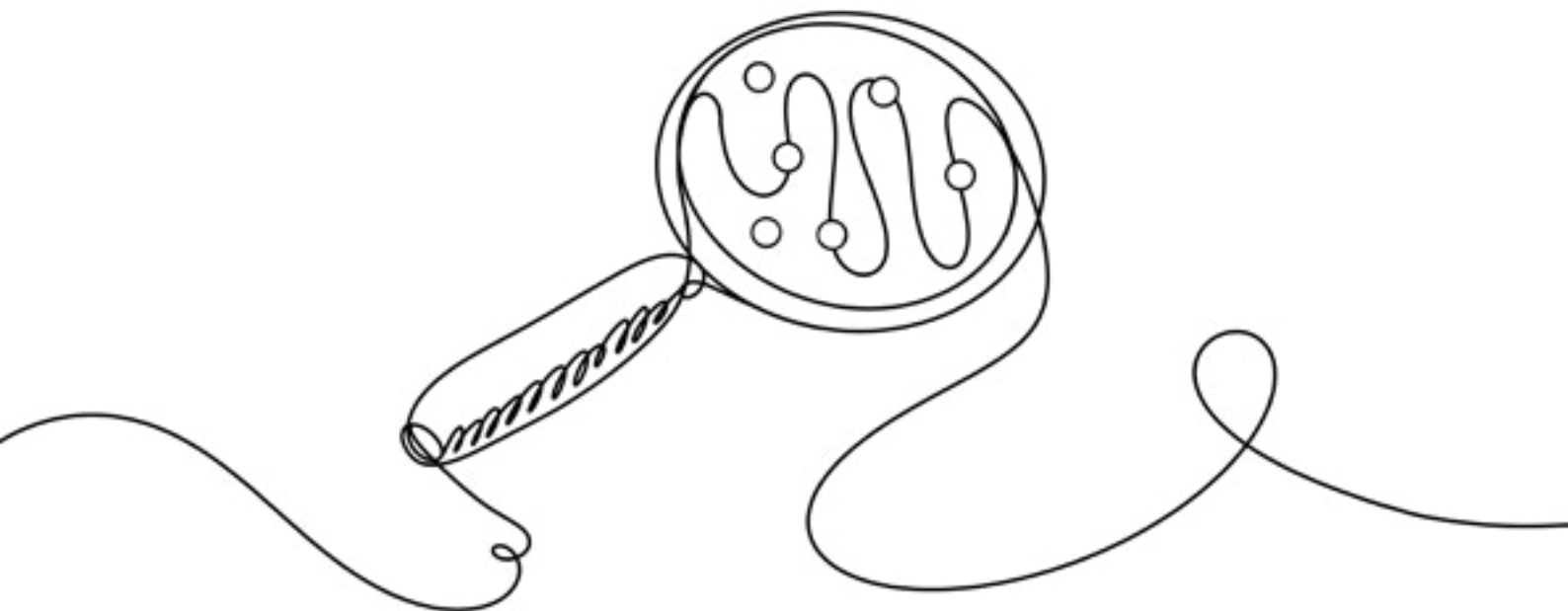
### Gelaagd

Ons onderzoek is gelaagd. Dit betekent dat we op verschillende niveaus onderzoek doen, die elkaar versterken en aanvullen. Lectoren en senior-onderzoekers zetten onderzoekslijnen op en onderhouden (inter)nationale netwerken. Samen met praktijkpartners formuleren zij relevante onderzoeksvragen. Dit onderzoek voeren ze uit met (junior) onderzoekers, promovendi en studenten. Ook begeleiden ze Professional Doctorate (PD)- en PhD-kandidaten, die werken aan een stevige praktijkgerichte én wetenschappelijke kennisbasis van hun vakgebied.

Ook studenten doen tijdens hun associate degree-, bachelor- of masteropleiding praktijkgericht onderzoek. Zo ontwikkelen zij het onderzoekend vermogen dat ze nodig hebben in hun toekomstige werk. Tegelijkertijd dragen ze met hun onderzoek bij aan het aanvullen van ontbrekende kennis en het oplossen van vraagstukken in hun beroepspraktijk. De context, complexiteit en aanpak verschillen per fase in de opleiding, maar dragen allemaal bij aan het geheel. Zo ontstaat er een rijk samenspel van onderzoek, van praktische oplossingen tot verdiepende kennisontwikkeling, altijd gericht op innovatie en vooruitgang in de beroepspraktijk.

### Leergemeenschappen en innovatiewerkplaatsen

Een belangrijke vorm voor hoe we onderzoek doen, is het werken in leergemeenschappen en innovatiewerkplaatsen. Lectoraten bij de Hanze zijn hierbij betrokken, al vindt niet al het onderzoek op deze manier plaats. Hoe dit er precies uitziet, is te vinden in hoofdstuk 2 'Leren in leergemeenschappen en innovatiewerkplaatsen'.



## Thema's onderwijs en praktijkgericht onderzoek

De Hanze is een brede kennisinstelling met veelzijdige expertise, die tot uiting komt in de thema's van ons onderwijs en onderzoek.

### Thema's onderwijs\*

- Economie en management
- Gedrag en maatschappij
- Gezondheid en sport
- Techniek
- Onderwijs en opvoeding
- Kunst en cultuur
- Exact en informatica
- Taal en communicatie
- Recht en bestuur
- Aarde en milieu

*\*Dit zijn de interessegebieden voor studiekeuzers die we tonen op onze website, gebaseerd op de landelijke thematische indeling van Studiekeuze123. In 2025/2026 werken we, net als voor onderzoek, aan een overzicht van Hanze-thema's voor onderwijs, afgestemd op de maatschappelijke opgaven en de behoeften van onze doelgroepen en het werkveld.*

### Thema's praktijkgericht onderzoek

- Kwetsbaarheid en passende zorg
- Kansengelijkheid en participatie
- Gezonde leefstijl en leefomgeving
- Talent en leren
- Duurzame en circulaire samenleving
- Energietransitie
- Duurzame productie- en landbouwsystemen
- Biobased en circulaire economie
- Arbeidsmarkt
- Ondernemerschap en innovatie
- Digitale transformatie
- Kunst en cultuur
- Veilige en duurzame leefbaarheid

## Literatuurlijst

### Eigenaarschap

- Bandura, A. (2006). Toward a psychology of Human Agency. Perspectives on Psychological Science: A Journal of the Association for Psychological Science,1(2). Toward a Psychology of Human Agency - Albert Bandura, 2006
- Biesta, G. J. J., & Tedder, M. (2007). Agency and learning in the lifecourse: Towards an ecological perspective. Studies in the Education of Adults, 39(2). <http://hdl.handle.net/1893/7492>
- Conley, D. T., & French, E. M. (2014). Student ownership of learning as a key component of college readiness. American Behavioral Scientist, 58(8), 1018–1034. <https://doi.org/10.1177/0002764213515232>
- Jääskelä, P., Poikkeus, A. -M., Häkkinen, P., Vasalampi, K., Rasku-Puttonen, H., & Tolvanen, A., (2020). Students' agency profiles in relation to student-perceived teaching practices in university courses. International Journal of Educational Research, 103(101604). <https://doi.org/10.1016/j.ijer.2020.101604>
- Kennisrotonde (2017). Hoe kunnen docenten het eigenaarschap van leerlingen in het voortgezet onderwijs versterken? NRO. (KR. 180). Geraadpleegd op 30 juni 2024.
- Stenalt, M. H., & Lassesen, B. (2021). Does student agency benefit student learning? A systematic review of higher education research. Assessment & Evaluation in Higher Education, 47(5). <https://www.tandfonline.com/doi/full/10.1080/02602938.2021.1967874#d1e104>

### Impact van praktijkgericht onderzoek

- Foorthuis, W., Manickam, A., Berkel, K. van, & Lutz, S. (2020). ENGAGED. Naar een krachtige regio. Marian van Os Centre of Expertise Ondernemen, Hanzehogeschool Groningen.
- Greven, K., & Andriessen, D. (2019). Practice-based Research Impact Model for Evaluation: PRIME. EAIR Conference 2019, August. Geraadpleegd 27 oktober 2025.
- Bartelds, V., Bloemen-Bekx, M., & Pronk, J. (december 2022). Impact praktijkgericht onderzoek: zichtbaar en aantoonbaar. Hanze, Programmteam Ambitie 2.
- Franken, A., Andriessen, D., Zwan, F. van der & Ankeren, M. van (2018). Meer waarde met hbo. Doorwerking praktijkgericht onderzoek van het hoger beroepsonderwijs. Vereniging Hogescholen. Geraadpleegd 27 oktober 2025.
- Beest, W. van, Baljé, J., & Andriessen, D. (2017). Hoe meet je de praktische relevantie? Nieuw model voor praktijkgericht onderzoekers. TH&MA Hoger Onderwijs. <https://research.hanze.nl/nl/publications/hoe-meet-je-praktische-relevantie-nieuw-model-voor-praktijkgerich/>

- Brouns, M., Hessels, L., Klaassen, S., Tooren, M. van, & Wenneker, Marieke. (2023) De kunst van het verbinden. Een verkennend onderzoek naar doorwerking van praktijkgericht onderzoek. Rathenau Instituut. Geraadpleegd 27 oktober 2025.
- Niessen, T. (2025). Impact als respons-abiliteit. Een binnenkant-perspectief op impact in praktijkgericht onderzoek. Lectorale rede. Fontys. Geraadpleegd 27 oktober 2025.
- Vliet, H. van (2022). De voorbeschouwing. Over impact, valorisatie en doorwerking. Lectorale rede. Hogeschool van Amsterdam. Geraadpleegd 27 oktober 2025.
- Coombs, S.K. (2025). Visible: discovering the impact of research conducted by universities of applied sciences. Universiteit Leiden. <https://hdl.handle.net/1887/4195763>
- Leydesdorff, L. (2012). The Triple Helix, Quadruple Helix, ..., and an N-Tuple of Helices: Explanatory Models for Analyzing the Knowledge-Based Economy? Journal of Knowledge Economy 3, 25-35. <https://doi.org/10.1007/s13132-011-0049-4>
- Park, H.W. (2014). Transition from the Triple Helix to N-Tuple Helices? An interview with Elias G. Carayannis and David F.J. Campbell. Scientometrics 99, 203-207. <https://doi.org/10.1007/s11192-013-1124-3>
- Raworth, K. (2017). Doughnut Economics: Seven Ways to Think Like a 21st-Century Economist. Random House.

### Kwaliteit van onderzoek

- Algra, K., Bouter, L., Hol, A., & Kreveld, Jan van (2018). Nederlandse gedragscode wetenschappelijke integriteit. KNAW, NFU, NWO, TO2-federatie, VH. DOI: <https://doi.org/10.17026/dans-2cj-nvwu>
- Bijker-Schreurs, M., Ham, S. van der, Knol, L., & Abbink, W. (2024). Open Science Kader. Richtlijnen en handreikingen voor Open Science praktijken aan de Hanze. Hanze, Diensten Informatisering en Onderwijs & Onderzoek.
- cOAlition S (2018). Plan S: Making full & immediate Open Access a reality. Geraadpleegd 27 oktober 2025.
- Digital Competence Center Praktijkgericht Onderzoek (DCC-PO) (2024). Praktische handleiding voor het FAIR maken van data. Geraadpleegd 27 oktober 2025.
- KNAW, NFU, NWO, Rijksoverheid TO2-federatie, VH (2022). Nationale leidraad Kennisveiligheid. Veilig internationaal samenwerken. Geraadpleegd 27 oktober 2025.
- Kramer, B., Neylon, C., & Waltman, L. (2024). Barcelona Declaration on Open Research Information. <https://zenodo.org/records/10958522>
- Nationaal Programma Open Science (2022). Open Science 2030 in the Netherlands: NPOS2030 Ambition Document and Rolling Agenda. <https://zenodo.org/records/7433767>

- Vereniging Hogescholen (2022). [Brancheprotocol Kwaliteitszorg Onderzoek. Kwaliteitszorgstelsel Praktijkgericht Onderzoek Hogescholen 2023-2028](#). Geraadpleegd 27 oktober 2025.

### Leergemeenschappen, samen leren en interdisciplinair werken

- Corporaal, S., Grobbe, F., Schipper, T., Sjoer, E., Vos, M., Wallner, C., Oomen, A., & Verviers, H. (2023). [Een nieuw samenspel van innoveren, werken en leren? Onderzoeksprogramma en netwerk learning communities](#), p. 51. NWO, Regieorgaan SIA & Human Capital Topsectoren.
- Doppenberg, J. J., & Kuijk, M. F. van (2024, 11 april). Samen leren over leergemeenschappen [Presentatie]. Hanze Inspiratie Dag, Groningen.
- Doppenberg, J.J., Kuijk, M. F. van, Pillen, M., Smale-Jacobse, A.E., Rutgers, M., & Kuipers-Langebeeke, A-W. (in voorbereiding). Handreiking Leergemeenschappen. Hanze, Lectoraat Leren in de Leergemeenschap i.s.m. Dienst Onderwijs en Onderzoek.
- Simons, P. R. -J., & Ruijters, C. P. M. (2004). Learning professionals: Towards an integrated model. In Professional learning: Gaps and transitions on the way from novice to expert. Dordrecht: Springer Netherlands. [https://doi.org/10.1007/1-4020-2094-5\\_11](https://doi.org/10.1007/1-4020-2094-5_11)
- Vroemen, M. (2020). Praktijkboek teamcoaching: Oefeningen, modellen en checklists. Boom.
- Akkerman, S. F., & Bakker, A. (2011). Boundary crossing and boundary objects. Review of Educational Research, 81. <https://doi.org/10.3102/0034654311404435>
- Griffioen, D. M. E., & Heijningen, M. van (2023). Living labs through Wenger's conceptual lens: A literature review. Journal on Excellence in College Teaching, 34(4). <https://hdl.handle.net/20.500.11884/cab61de3-62f8-4883-a96b-bb6ba7fbcf54>
- Horn, A. (2023). Navigating difference in inter- & transdisciplinary learning [PhD-Thesis - Research and graduation internal, Vrije Universiteit Amsterdam]. s.n. <https://doi.org/10.5463/thesis.14>

### Onderzoekend vermogen

- Munneke, L. (2024, 22 mei). [Moedige ruimte maken, onderzoekend vermogen als essentiële competentie in werken aan complexe opgaven](#) [Openbare les]. Kenniscentrum Leren en Innoveren, Lectoraat Onderzoekend Vermogen. Hogeschool Utrecht. Geraadpleegd op 30 juni 2024.
- Munneke, L. (2024). Over de sandwich en de satéprikker: Onderzoekend vermogen als kerncompetentie van onderwijsprofessionals. Tijdschrift Onderwijspraktijkstudies. <https://doi.org/10.54657/TOPS.14349>

### Ontwikkelingsgericht onderwijs

- Berg, D. van den (2018). Utopia: Naar ander onderwijs: Document voor de toekomst. Gompel&Svacina
- Berg, D. van den (2020). [Legitimering begrip 'Taskforce ontwikkelingsgericht onderwijs'](#). Geraadpleegd op 30 juni 2024.
- Biggs, J. B., & Tang, C. (2011). Teaching for quality learning at university: What the student does (3rd ed.). McGraw-Hill Education.
- Kneyber, R., Sluijsmans, D., Devid, V., & Wilde Lopez, B. (2022). [Formatief handelen: Van instrument naar ontwerp](#). Phronese. Geraadpleegd op 30 juni 2024.
- Soderstrom, N. C., & Bjork, R. A. (2015). [Learning versus performance](#). University of California, Los Angeles. Geraadpleegd op 30 juni 2024.
- Vygotsky, L. S. (1962). Thought and language. MIT Press.

### Passende leerroutes

- Casteren, W. van, Janssen, B., Brukk, D., & Vroegh, T. (2021). [Evaluatie experimenten leeruitkomsten deeltijd en duaal hoger onderwijs: Onderzoek in opdracht van het ministerie van Onderwijs, Cultuur en Wetenschap](#). Geraadpleegd op 30 juni 2024.
- Huizinga, T., de Vries, S., de Vos, M., te Lintelo, L., & Stuijver, S. (2022). [Flexibilisering in het hoger onderwijs: Studentbehoeften](#). (N. Bakker, red) Versnellingsplan Onderwijsinnovatie met ICT. Geraadpleegd op 30 juni 2024.
- Kamans, E. (2024, 23 oktober). [Heeft u mijn talent gezien? Misschien?](#) [Lectorale rede]. Geraadpleegd op 30 november 2024.
- Rutgers, M. E., Van Kuijk, M. F., van Raad, P., & Ovbiagbonhia, R. (2022). [Onderzoek studentbehoefte flexibel onderwijs: De eerste Hanze-verkenning](#). Hanze. Geraadpleegd op 30 juni 2024.

### Persoonsvorming

- Biesta, G. J. J. (2022). Wereldgericht onderwijs: Een visie voor vandaag. Phronese.
- Biesta, G. J. J. (2020). Het prachtige risico van onderwijs (5e druk). Phronese.
- Biesta, G. J. J. (2018). [Tijd voor pedagogiek: Over de pedagogische paragraaf in onderwijs, opleiding en vorming](#) [Oratie]. Universiteit voor Humanistiek. Geraadpleegd op 30 juni 2024.

### Praktijkvraagstukken

- Bouw, E., Zitter, I., & de Bruijn, E. (2019). Characteristics of learning environments at the boundary between school and work: A literature review. Educational Research Review, 26(1). <https://doi.org/10.1016/j.edurev.2018.12.002>
- Huizinga, T. (2021, 15 januari). [De potentie van authentieke vraagstukken bij het opleiden voor een veranderende arbeidsmarkt: Kansen creëren in het after-](#)

Corona tijdperk. NRO Symposium Hoger Onderwijs: Opleiden voor een veranderende arbeidsmarkt. Geraadpleegd op 30 juni 2024.

- Majoor, S., & Haverkort, E. (2022). Leren met Maatschappelijke Impact. Onderwijskennis.nl (NRO). Geraadpleegd op 30 juni 2024.

### Transitievaardigheden

- OECD. (n.d.). Future of education and skills 2030/2040. Geraadpleegd op 30 juni 2024.
- Redecker, C., & Punie, Y. (2017). European Framework for the Digital Competence of Educators (DigCompEdu). European Commission, Joint Research Centre. <https://dx.doi.org/10.2760/159770>
- Rotmans, J. (2014). Verandering van tijdperk, Nederland kantelt. Aeneas.
- Rotmans, J. (2021). Omarm de chaos. De Geus.
- Spante, M., Sofkova Hashemi, S., Lundin, M., & Algers, A. (2018). Digital Competence and digital literacy in higher education research: Systematic review of concept use. *Cogent Education*, 5(1519143). <https://doi.org/10.1080/2331186X.2018.1519143>
- UNESCO. (2017). Education for sustainable development goals: Learning objectives. <https://doi.org/10.54675/CGBA9153>
- Vuorikari, R., Kluzer, S., & Punie, Y. (2022). DigComp 2.2: The Digital Competence Framework for Citizens. European Commission. <https://dx.doi.org/10.2760/115376>

### Vakbekwame professionaliteit

- Simons, P. R. -J., & Ruijters, C. P. M. (2014). The real professional is a learning professional. In S. Billett, C.

Harteis, & H. Gruber (Eds.), International handbook of research in professional and practice-based learning. Springer. [https://doi.org/10.1007/978-94-017-8902-8\\_35](https://doi.org/10.1007/978-94-017-8902-8_35)

- Vereniging Hogescholen (2022) Focus op Professie: Rapport Commissie Positionering Hoger Beroepsonderwijs. Geraadpleegd op: 30 juni 2024

### Veilig leerklimaat

- Deci, E. L., & Ryan, R. M. (2000). The “What” and “Why” of Goal Pursuits: Human needs and the self-determination of behavior. *Psychological Inquiry*, 11(4). [https://doi.org/10.1207/S15327965PLI1104\\_01](https://doi.org/10.1207/S15327965PLI1104_01)
- Deunk, M., & Korpershoek, H. (2021). Studentenwelzijn in het hoger onderwijs: Een overzichtsstudie van veelbelovende aanpakken voor docenten(teams), opleidingen en instellingen. Rijksuniversiteit Groningen.
- European Higher Education Area and Bologna Process. (n.d.) Statement on EHEA academic. Geraadpleegd op 30 juni 2024.
- Holley, L. C., & Steiner, S. (2005). Safe space: Student perspectives on classroom environment. *Journal of Social Work Education*, 41(1). <https://doi.org/10.5175/JSWE.2005.200300343>
- Turner, S., & Harder, N. (2018). Psychological safe environment: A concept analysis. *Clinical Simulation in Nursing*, 18. <https://doi.org/10.1016/J.ECNS.2018.02.004>
- Zwart, Z., Wolfensberger, M., Van Mourik Broekman, A., van Hofwegen, M., Van Brussel, S., Tigelaar, D., Langeloo, A., & Kamans, E. (2025). Samen sterker in het onderwijs. Zenodo. <https://doi.org/10.5281/zenodo.16993402>

**Colofon**

Tekst en redactie: Hanze

Illustraties: Merijn Griffioen

Ontwerp en opmaak: Dizain

Alle rechten voorbehouden. Niets uit deze uitgave mag worden gekopieerd, verspreid of openbaar gemaakt zonder schriftelijke toestemming van de uitgever.